



Международная летняя школа
«Междисциплинарные методы исследования психологических признаков,
связанных с образованием»
Москва, Психологический институт РАО
8-9 июня 2017 г.

*Исследования психического развития детей
в связи с проведением программы ранней помощи*

Р. Ж. Мухамедрахимов
д.п.н., профессор
СПбГУ, кафедра психического здоровья и
раннего сопровождения детей и родителей



**Возникновение современной концепции
ранней помощи**

1986 (Р.Л. 99-457, Часть Н) - признание необходимости:

- минимизировать возможность отставания в развитии младенцев и детей раннего возраста
- снизить вероятность их помещения в специальные учреждения
- сократить затраты на образование и обслуживание детей по достижению ими школьного возраста
- повысить возможность независимой жизни в обществе
- увеличить способности семей удовлетворять потребности детей-инвалидов в младенческом и раннем возрасте



2004 (P. L. 108-446, часть С) – Закон об образовании лиц с нарушениями развития дополнительно признает

- значительное развитие мозга в первые три года жизни ребенка
- необходимость повышения способности штатов, агентств и служб определять, оценивать, и удовлетворять потребности всех детей, особенно *относящихся к меньшинствам, из бедных семей, малых городов и сельских областей, из приемных семей*
- прекращение использования понятия инвалидность

(“Individuals with Disabilities Education Improvement Act”, IDEA,
Part C – Infants and Toddlers with Disabilities)



Число обслуживаемых детей и эффективность РВ

2011-2012 (США):

Общее число детей до 3-х лет, прошедших РВ – 343 000

Из них по достижению 3-х летнего возраста 24% были определены, как не имеющие более нарушений или отставания в развитии

(IDEA Data Center, 2011-12 IDEA Part C Exiting)

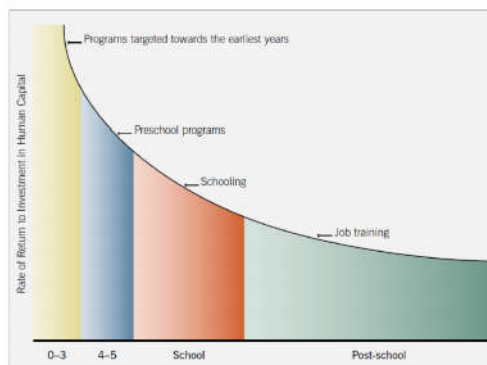
<https://www.ideadata.org/tools-and-products>

https://www.everycrsreport.com/files/20140709_R43631_945f90f70407bb96a8de857179a1ab92c4806862.html#fn49



Экономическая эффективность раннего вмешательства

Уровень возвращения затрат, потраченных на развитие детей
(Heckman, J. Invest in the Very Young. 2000)



Source: www.heckmanequation.org



Распоряжение Правительства РФ

- 1992 г. – Санкт-Петербургская городская приоритетная социальная программа «Абилитация младенцев» (создание первой в РФ Службы ранней помощи)
- 2016 г. - Распоряжение Правительства РФ от 31.08.2016 N 1839-р «Об утверждении Концепции развития ранней помощи в Российской Федерации на период до 2020 года»



Развитие детей младенческого и раннего возраста, и формирование у них адаптивных моделей поведения связано

- с состоянием и поведением со стороны близких взрослых
- чувствительностью, отзывчивостью, постоянством и эмоциональной доступностью матери или заменяющего ее человека
(см. Bakermans-Kranenburg et al., 2012; Dobrova-Krol, van IJzendoorn, Bakermans-Kranenburg, Cyt, & Juffer, 2008; The St. Petersburg-USA Orphanage Research Team, 2008)

Эти характеристики ближайшего социального окружения ребенка необходимы для удовлетворения потребностей социально-эмоционального развития, психического здоровья и благополучия ребенка вне зависимости от места его проживания:

- в биологической семье
- в организации для детей, оставшихся без попечения родителей
- в замещающей семье



Нарушение поведения и привязанности у детей раннего возраста в учреждениях

- *стереотипии / самостимуляция*
- *неразборчивое дружелюбие*
- *нарушение внимания*
- *повышение экстернализации и интернализации*
- *73% проявляют дезорганизованный тип привязанности (D) или невозможность определения привязанности*

(см., например, Bakermans-Kranenburg et al., 2012; Zeanah et al., 2005; The St. Petersburg-USA Orphanage Research Team, 2008; Pleshkova & Muhamedrahimov, 2010; Vorria et al., 2003; Chisholm, 1998; O'Connor & Rutter et al., 2000)



Развитие детей раннего возраста в учреждениях для сирот

отставание в областях психического развития

(см., например, Прихожан, Толстых, 2007; Сергиенко и др., 2009; Bakermans-Kranenburg et al., 2012; The St. Petersburg–USA Orphanage Research Team, 2008)

отставание в физическом развитии

(см., например, обзоры Van Ijzendoorn et al., 2007; Johnson et al., 2006; Smyke et al. & BEIP Core Group, 2004)



Изменение качества социального окружения в доме ребенка

(St. Petersburg – USA Orphanage Research Team, 2008; Мухамедрахимов, 1999)

- **повышение чувствительности и отзывчивости**
 - *обучение персонала (по модели «обучение учителей»)*
 - *супервизия персонала на рабочем месте*
- **усиление стабильности и постоянства**
 - *структурные изменения:*
 - 6-7 интегрированных по возрасту и развитию детей в группе;
 - прекращение переводов детей из группы в группу;
 - выделение близких взрослых с работой до 42 ч. в неделю;
 - проведение «Семейного часа» с ограничением посещений



Изучение эффективности программы

Основная стратегия

Дом ребенка А:

обучение (чувствительность, отзывчивость)
+ структурные изменения (стабильность и постоянство)
(O+СИ, T+SC)

Дом ребенка В:

только обучение
(TO)

Дом ребенка С:

без изменений
(БИ, NoI)

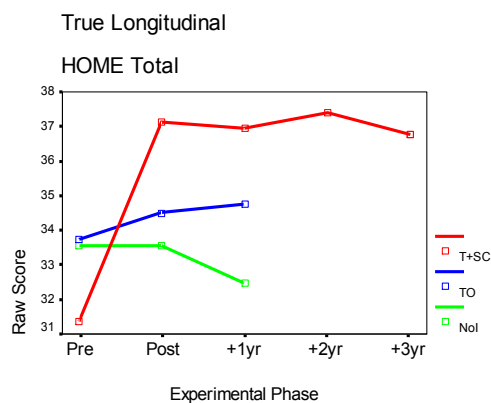


Результаты O+СИ: поведение персонала в группах

(St. Petersburg – USA Orphanage Research Team, 2008)

The HOME Inventory (Caldwell & Bradley, 1984):

отзывчивость, принятие, организация окружения, материалы, вовлечение в активность



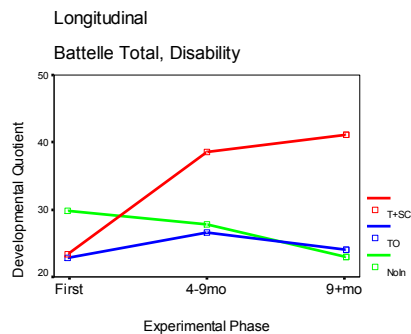
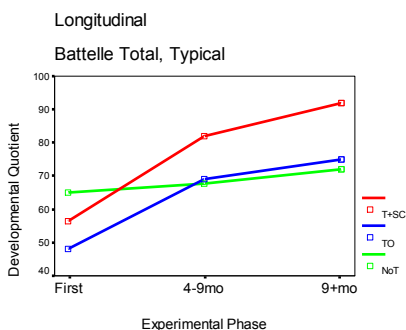


Результаты О+СИ: изменение развития детей в связи с длительностью проживания в новых условиях

(после 4-9мес. и 9+мес.; по методике "Battelle Developmental Inventory")

типично развивающиеся дети

дети с нарушениями развития

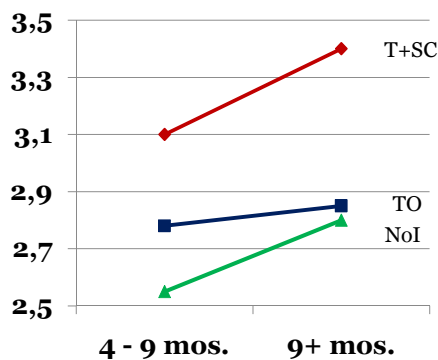
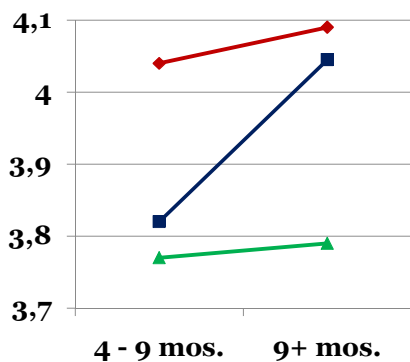


Взаимодействие с сотрудниками со стороны детей в трех условиях домов ребенка (О+СИ, ТО, БИ)

*типично развивающиеся дети, поперечные срезы
(PCERA, свободная игра)*

*Качество игры,
интерес,
саморегуляция*

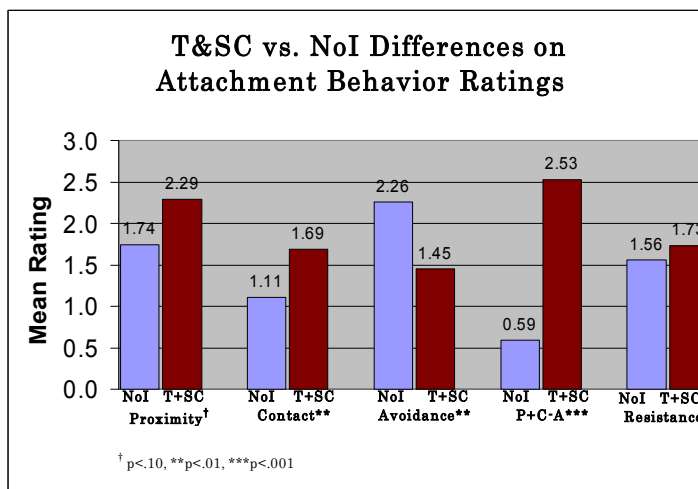
*Положительные эмоции,
социальная инициатива,
коммуникативность*





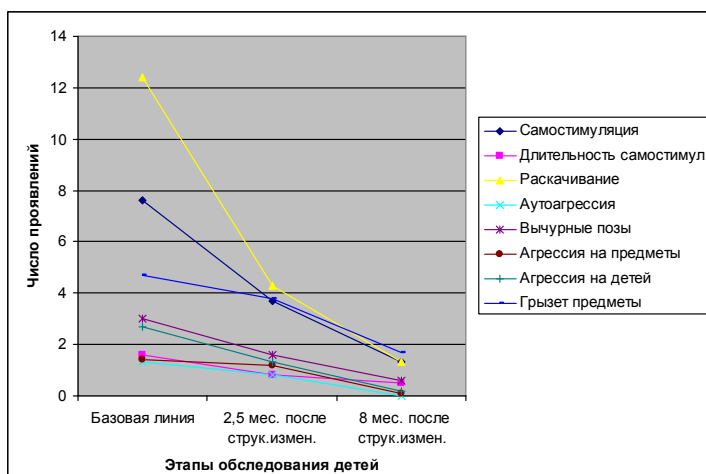
Поведение привязанности у детей в типичных условиях (NoI) и после изменений (T+SC)

(The St. Petersburg – USA Orphanage Research Team, 2008)



Поведение детей в связи со структурными изменениями в ДР г. Красноярска

Среднегрупповые значения показателей дезадаптивного поведения (число раз за 3 часа наблюдений) у детей в базовой линии, в 2,5 и 8 месяцев после структурных изменений.





Психическое развитие и поведение детей с опытом институционализации в замещающих семьях

При переводе в семейные условия наблюдаются проявления нарушений физического, познавательного, социально-эмоционального развития, формирования привязанности, нарушения поведения (Albers et al., 1997; Benoit et al., 1996; Fisher et al., 1997; Groza & Ileana, 1996; Hawk & McCall, 2010; Johnson, 2000a; Mason & Narad, 2005; Miller, Kroupina et al., 2010; и др.).

- **понижение уровня кортизола** (Gunnar & Vazquez, 2001)
- **изменение размера амигдалы, гиппокампа и мозолистого тела и трудности эмоц. регуляции** (Tottenham et al., 2010; Mehta et al., 2009)
- **уменьшение мощности ЭЭГ** (Marshall & Fox, 2004)
- **нарушение исполнительных функций** (Mcdermott, Westerlund, Zeanah, Nelson, Fox, 2012)
- **увеличение метилиции ДНК в генах, вовлеченных в иммунную регуляцию, развитие и функционирование нейронной системы** (Naumova, Lee, Kopusov, Szyf, Dozier & Grigorenko, 2012)

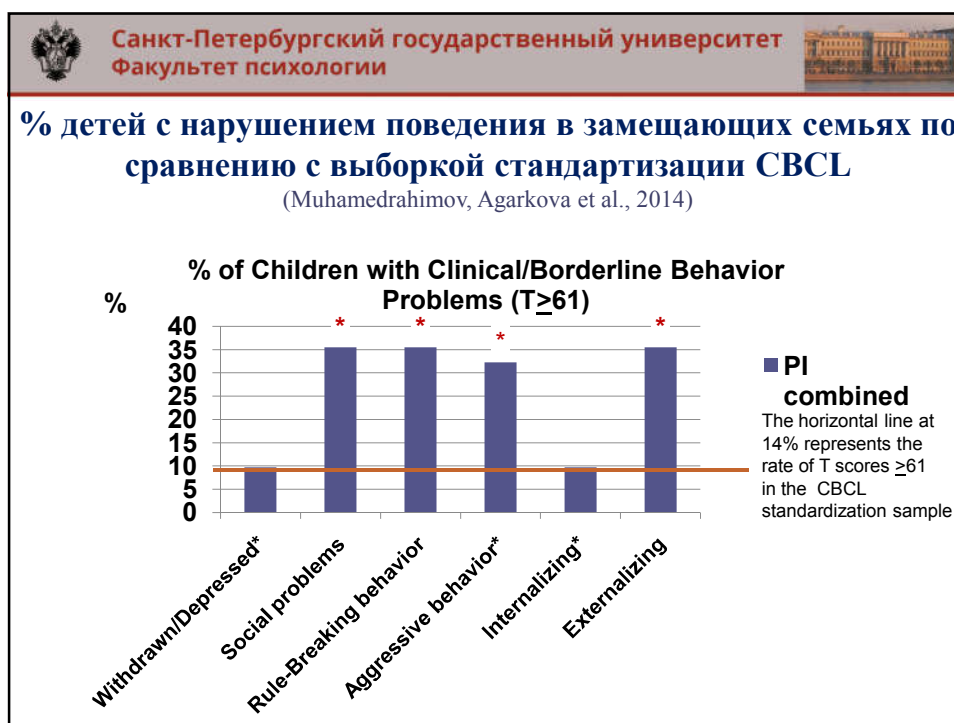


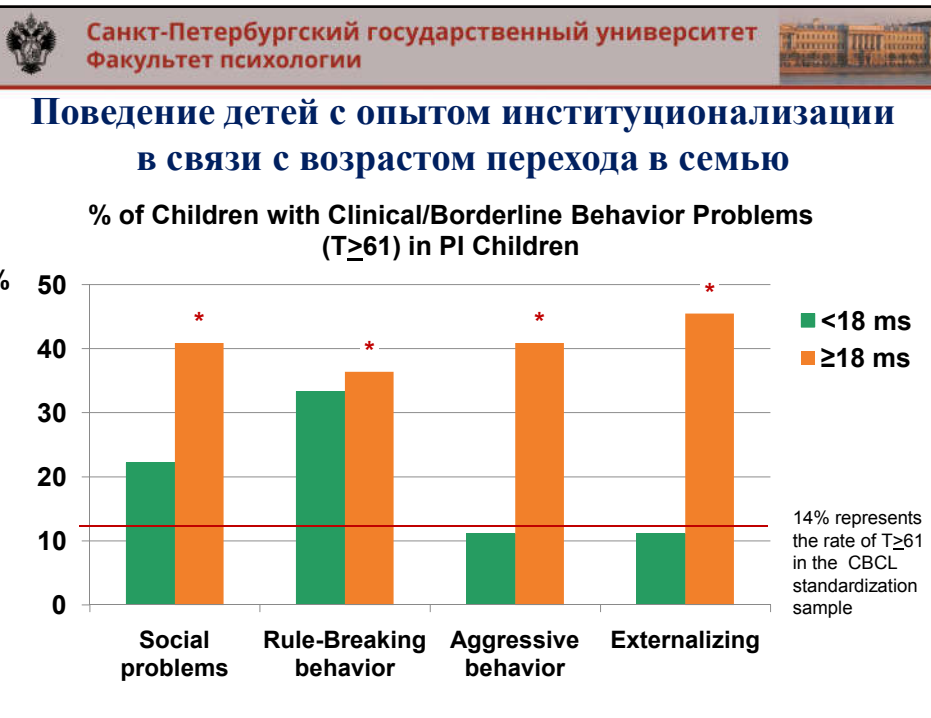
Психическое развитие и поведение детей с опытом институционализации в замещающих семьях

Значительное улучшение после усыновления

Дальнейшее развитие и поведение зависит от

- **тяжести депривационных условий в учреждении** (Hodges & Tizard, 1989; Gunnar, 2001; Julian, 2013; Merz & McCall, 2010)
- **времени, проведенном в учреждении (6-24 мес.)** (Bruce et al., 2009; Hawk & McCall, 2011; MacLean, 2003; Camras et al., 2006; Gunnar, 2001; Kreppner et al., 2007; Rutter et al., 2010)
- **возраста обследования в семье** (Merz & McCall, 2010; Groza et al., 2004; Verhulst, 2000)
- **характеристик замещающей семьи** (Tizard & Rees, 1975; Hodges & Tizard, 1989; Juffer & van IJzendoorn, 2005; Julian, 2011)





Санкт-Петербургский государственный университет
Факультет психологии

Психическое развитие и поведение детей с опытом институционализации

- Лонгитюдное в возрастном периоде от 4 до 15 лет исследование детей, усыновленных из Румынских учреждений, показало следующие «депривационно - специфические» нарушения:
 - квази-аутичное поведение
 - нарушение привязанности
 - нарушение внимания / импульсивность
 - когнитивные проблемы

(Rutter, Sonuga - Barke, Castle, 2010)

Развитие детей с опытом институционализации в замещающих семьях СПб

(McCall, Muhamedrahimov et al., 2016)

Общая выборка

- типично развивающиеся дети из домов ребенка в семьях
N=149 (БИ=46, ТО=32, О+СИ=71)
 - время пребывания в учреждении: *min* 3 мес. (M = 13,8 мес.)
 - возраст перевода в семью: M = 24,7 мес.
 - время в семье после учреждения: *min* 1 год (M = 43,2 мес.)
- дети в семьях биологических родителей N=83
- возраст обследования: 1,5 – 10,7 лет

Основные методы исследования

- привязанности и неразборчивого дружелюбия: по Chisholm, 1998
- социально-эмоционального развития и поведения, эмоциональной регуляции: ITSEA 18-59 мес, Carter et al., 2003; CBCL, Achenbach & Rescorla, 2000; CBQ; Rothbart et al., 2001
- взаимодействия ребенка и матери: по видеозаписи, Clark, 1985
- поведения ребенка во время визита: Мухамедрахимов&Пальмов, 2007



Санкт-Петербургский государственный университет
Факультет психологии



Развитие детей с опытом институционализации в замещающих семьях СПб

(McCall, Muhamedrahimov et al., 2016)

- Дети в замещающих семьях, по сравнению с детьми из обычных семей, по оценке родителей проявляют:
 - проблемы социально-эмоциональной компетентности (в т. ч. со сверстниками, в игре; особенно дети из БИ) (по ITSEA)
 - проблемы внимания (особенно дети из БИ) (по ITSEA, CBQ, по нормам CBCL)
 - не отличаются по поведению привязанности и неразборчивого дружелюбия (по методам Chisholm)

**Взаимодействие детей с опытом
институционализации в обычном дома ребенка с
матерями в замещающих семьях
(Плетенева & Мухамедрахимов, 2013)**

По сравнению с взаимодействием в обычных семьях

- со стороны замещающих матерей:
 - меньше удовольствия и радости, разнообразия игры и структурирования ребенка
 - больше раздражения, реакций на негативное поведение ребенка
 - со стороны детей:
 - меньше сосредоточения, ловкости и развития игры
 - больше использование зрительного контакта с матерью
- С увеличением времени пребывания ребенка в ДР
у матерей усиливается раздражение, тревожность, снижаются вербализации; у детей снижается эмоциональная регуляция
- С увеличением времени в семье
у матерей растет спокойствие, уверенность, настроение, у детей повышается качество взаимодействия и регуляции



Санкт-Петербургский государственный университет
Факультет психологии



**Развитие детей из различных условий домов ребенка
(О+СИ, БИ) в замещающих семьях**

(McCall, Muhamedrahimov et al., 2014, unpublished manuscript)

- Дети из семейных условий (О+СИ), по сравнению с детьми из обычного дома ребенка (БИ), по оценке родителей проявляют:
 - меньше неразборчивого дружелюбия
 - больше инициативности и стремления вовлечь в деятельность
 - больше эмпатии
- Чем дольше ребенок проводит в семейных условиях дома ребенка (О+СИ), тем:
 - больше инициативность и стремление вовлечь в деятельность
 - меньше проблем экстернализации и внимания



Программа вмешательства для детей в замещающих семьях

Программа направлена на

- **Повышение чувствительности матери к социальным сигналам ребенка**
- **Повышение качества привязанности в диаде ребенок-взрослый**
- **Повышение уровня психологического развития ребенка**

10 домашних визитов в течении 10 недель



Программа вмешательства для детей в замещающих семьях

Показатели эффективности программы вмешательства:

- **Повышение показателей чувствительности матери**
усиление психофизиологической реакции (N170) при считывании эмоций на лицах младенцев (Bernard, Simons, Dozier, 2015)
- **Повышение качества привязанности в диаде ребенок-взрослый**
уменьшение числа случаев дезорганизованного типа привязанности у детей (Bernard, K., Dozier, M., Bick, J., Lewis-Morrarty, E., Lindhiem, O., & Carlson, E., 2012).
- **Повышение уровня психологического развития ребенка**
*повышение показателей рецептивной речи (Bernard K, Lee AH, Dozier M., 2017)
повышение показателей поведенческого контроля и саморегуляции (Bernard C., Lee A.H., Dozier M., 2012)*
- **Нормализация дневного ритма секреции кортизола**
(Bernard, K., Hostinar, C., & Dozier, M., 2015)



Спасибо за внимание!